

## Nödbelysningsarmatur för beredskapsdrift



### Allmänt

Armatur ansluts till elnätet, 230V 50Hz. Vid normaldrift laddar batteriet och en indikeringsdiod lyser grönt. Vid nätavbrott kopplar armaturen automatisk över till batteridrift och armaturen tänds (beredskapsdrift). När nätet återvänder går armaturen över till normaldrift (armatur släckt) och batteriet underhållsladdas.

### Funktion

Beredskapsdrift (tänder upp vid nätavbrott). Armaturen är utrustad med automatiskt självtest som testar funktion av batteri och ljuskälla. Funktionstest sker var 15:e dag. Kapacitetstest var 6:e månad. Testresultatet visas via indikeringsdioder på fronten (se tabell status diindikeringar. Testknapp (manuell test) på armaturfront, se fig 2.

### Status felindikeringar

Lumu LED II med autotest har följande funktioner:

Funktionstest: Kontroll av armaturens normala funktioner utförs 2 ggr/ månaden. Kapacitetstest av batteri, utförs 2ggr/ år.

	CHARGE ●	LAMP FAULT ●	BATT FAULT ●
Normal funktion	Tänd		
Laddning pågår	Blinkar		
Batteriet ej inkopplat	Släckt		
Funktionstest pågår		Blinkar	
Ljuskällefel		Tänd	
Normal funktion		Släckt	
Kapacitetstest pågår			Blinkar
Batterifel			Tänd
Normal drift			Släckt

Pressa in testknappen 5-10 sekunder för funktionstest. Återställning ("RESET") av fel efter åtgärd görs genom att hålla in test knappen mer än 10 sekunder.

För belysning av öppna golvytor.  
Yta med 1 lux vid angiven monteringshöjd.

Takhöjd	cc-avstånd
2.5 m	8 m
3.0 m	9 m
3.5 m	9,5 m
4.0 m	10 m
7.0 m	12,5 m

### Viktigt!

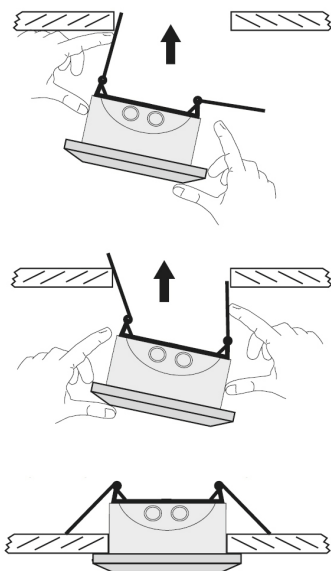
1. Installation och underhåll av armatur får endast utföras av behörig personal.
2. Armaturen måste vara ansluten till elnätet via säkring dimensionerad för lasten.
3. Vid batteribyte måste dessa ersättas med batterier av samma typ.
4. Vid inaktiv användning under en period längre än 2 månader, koppla bort batteriet genom att dra ut batteriets kontakt.
5. Det är inte tillåtet att kasta batterier i soporna! De ska lämnas och återvinnas vid miljöstation.

**OBS!** Efter avslutad installation måste armaturen inderhållsladdas i minst 24 timmar, för att kunna utföra armaturens autotestfunktioner.

Tekniska data	
Nätspänning	230-240V 50/60Hz
Skyddsklasser	IP40, klass II
Maximal effekt-förbrukning	3,3 W/ 3,7 VA
Material	Bayblend FR3010, Transparent polykarbonat
Batteri (NiMH)	4,8V / 1,2Ah
Batteriskydd	Överladdning/ djupurladdningsskydd
Återuppladdningstid	24 h
Batteridrift tid	1 timme
Ljuskälla	60 st vita LED
Ljusflöde (Nätavbrott)	350 lm
Drift temperatur-område	+5°C till +40°C
Relativ fuktighet	Upp till 95%
Vikt	470g
Ytermått	Ø125x65 mm
Tillverkad enligt föreskrifterna i	EN60598-1, EN60598-2-22, EN55015, EN61547, EN61000-3-2, EN61000-3-3

### Montage av infälld armatur

1. Markera armaturens placering i taket. Gör/såga hål för infälld  $\varnothing$  110 mm. Vid behov finns tryckfördelningsring (E73 424 97) för att avlasta mot taket.
2. Plocka bort montereringen (används ej). Öppna armaturen genom att skruva bort låsskruven på ytter sidan samt lossa snäppfästen diagonalt från låsskruven. Lossa fronten med elektronikdel. Kabelingångar finns på ovasidan av armaturen. Anslut nät på grå anslutningsplint på botten delen vid plint N och L. Armatur med funktionen beredskapsdrift, anslut batteriet först mot kretskortet.
3. Vid återmontering av elektronikdelen: tryck fast elektronikdelen mot botten delen så att urfasningen i elektronikdelen hamnar mot låsskruven på botten delen och återmontera låsskruven.
4. Böj upp en montagefjäder i taget i det uppsågade hålet och skjut upp armaturen försiktigt/ se montage- bilder.



### Montagesätt

Lumu LED II monteras inomhus utanpåliggande tak eller infälld, i typ panel, gips, mjuk absorbentskiva etc. Kabelingångar finns på ovasidan. Kopplingsplint 2 x 2,5 mm<sup>2</sup>. I mjuka undertak används med fördel tryckfördelningsring, e-nr: 73 424 97.

### Batteribyte

1. Bryt nätspänningen. OBS! För infälld armatur görs enklast att montera ner armaturen.
2. Öppna armaturen genom att skruva bort låsskruven på yttersidan samt lossa snäppfästen diagonalt från låsskruven. Lossa fronten med elektronikdel.
3. Lossa snabbkopplingen för batteriet och ersätt med nytt batteri av samma typ. Anslut det nya batteriet på elektronikenheten.
4. Återmontera armaturen och återkoppla nätspänning.

### Utanpåliggande armatur

1. Öppna armaturen genom att skruva bort låsskruven på yttersidan samt lossa snäppfästen diagonalt från låsskruven. Lossa fronten med elektronikdelen. Lyft av montereringen och skruva bort montagefjädrarna.
2. Sätt tillbaka montereringen på stommen och skruva fast stomme med monterering på utvald plats. Kabelingångar på ovasidan av armaturen. Anslut nät på grå anslutningsplint på botten del vid plint N och L. Armatur med funktionen beredskapsdrift, anslut batteriet först mot kretskortet.
3. Vid återmontering av elektronikdelen. Tryck fast elektronikdelen mot botten delen så att urfasningen i elektronikdelen hamnar mot låsskruven på botten delen och återmontera låsskruven.



### Tillbehör/ Reservdelar

E-nr	Benämning
73 424 97	Tryckfördelningsring
73 424 98	Batteri NiMH 4,8V 1,2Ah



**Tänk på miljön - lämna alltid uttjänta batterier för återvinning!**

**Vid allt arbete med produkten skall nätspänning frånkopplas!**



**Varning! Klass 1M, LED  
Undvik att titta rakt in i ljuskällan!**